

2023年1月版

疫下照顧

CARERS

SURVIVAL KIT

最新

與認知障礙症人士照顧者  
一起面對疫下香港



# 2023年1月 更新版

新冠疫情步入第四年，政策急轉彎。政府大舉放寬防疫措施，取消強檢、密切接觸者免隔離、市民出行有更大自由。然而確診個案急升，加上中港通關，復常生活藏暗湧。

近期不少長者及照顧者染疫，應如何面對疫情新形勢？大銀記者團隊更新疫下照顧2023年一月版，方便大家掌握最新社區資源，應付求醫、服藥、康復後調理，以至善別病危長者等情況。

撰文：宋霖鈴、Rosie

設計：Half Room

 大銀 BIG SILVER

 [Facebook](#)

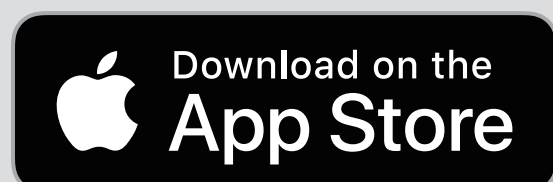


照顧者花園  
CARERS GARDEN

 [carersgarden.org](http://carersgarden.org)

下載手機程式與照顧者交流

  
CARERS CHAT



# 三 目錄

按目錄可跳到該章節

## 第一章 求醫篇

1.1 確診路線圖



1.2 檢測途徑



1.3 輕症門診



1.4 遙距診症



1.5 求助熱線



## 第二章 服藥篇

2.1 趁早食新冠口服藥



2.2 其他紓緩症狀藥物



2.3 社區藥房支援



## 第三章 照顧篇

3.1 照護確診長者



**3.2 照顧者防感染**

大銀

**3.3 預備入院走佬袋**

**3.4 接種疫苗**

**3.5 醫院探訪安排**

**3.6 院舍探訪安排**

## **第四章 康復篇**

**4.1 應對長新冠**

**4.2 醫社機構支援**

## **第五章 疫下善別**

**5.1 陪伴臨終病人**

**5.2 事先安排在家離世**

**5.3 意外在家離世**

**5.4 醫院離世**

**5.5 紓緩喪親哀傷**

# 第一章 求醫篇

過去三年，不少照顧者及長者對新冠有「實戰」經驗，但政策不斷改變，這裡先整理最新求醫申報程序，並附上求醫資源。



# 1.1 確診路線圖

## ▶ 快測陽性，按此申報

- ▶ 選擇居家隔離、獨自或由家人陪同入住社區隔離設施、或入住暫託中心
- ▶ 申報後才能預約新冠門診服務
- ▶ 如需要可收拾走佬袋

## ▶ 核酸陽性，按此申報

### 沒有病徵或輕微病徵

- ▶ 不用前往急症室，留家休養
- ▶ 如身體不適，前往門診
- ▶ 遙距診症
- ▶ 政府派員送抗疫物資包上門，包括快測套裝、撲熱息痛、食物等

### 嚴重病徵\*

- ▶ 立即召緊急救護車
- ▶ 或使用點對點交通工具前往急症室

- ▶ 確診第四、五天做快測，如連續兩天都呈陰性，便完成隔離，毋須再申報
- ▶ 長者病情特別易反覆，可能居家隔離較長時間才達到連續兩天快測陰性

#### \* 嚴重病徵包括：

- ▶ 持續高燒不退
- ▶ 全身疼痛或嚴重肌肉酸痛
- ▶ 非常昏昏欲睡或疲勞
- ▶ 皮膚或指甲蒼白、發紫
- ▶ 血氧水平持續為92%或更低
- ▶ 呼吸困難急促
- ▶ 咳血
- ▶ 暈倒或不省人事
- ▶ 無法小便或便量變少

# 1.2 檢測途徑

## 👉 社區檢測中心及流動採樣站

適合感染風險較高、但沒有病徵的人士進行核酸檢測

## 👉 衛生署認可私營化驗所

需自行聯絡，部份提供上門檢測服務

---

### 深喉唾液測試：

政府已停止派發及收集深喉唾液測試樣本。醫管局普通科門診診所、郵政局、港鐵站將不再派發樣本樽。

---

### 快速抗原測試：

## 👉 消委會快速抗原測試包 認可名單搜尋器

▶ 民間自發記錄快速測試包的認證資料及靈敏度 👉 網站

# 1.3 輕症門診

## **👉 醫管局轄下指定診所**

**預約方法:**醫管局手機程式 HA Go、致電診所電話或關愛專線（70 歲或以上長者、5 歲或以下小童，和懷孕 28 周或以上的孕婦適用）

---

## **👉 各私家醫院的新冠門診服務**





# 1.4 遙距診症

## 西醫：

### 醫管局遙距診症

**預約方法：**醫管局手機程式 HA Go  
或 致電醫療查詢支援熱線 1836115

### 各私家醫院的新冠視像會診

**其他：**老友所醫 | 香港健康管家 |

DrGo | 卓健醫療 | 聯合醫務

---

## 中醫：

### 中大中西醫結合醫務中心 - 遙距診

### 症贈醫服務計劃

為新冠感染者提供三次免診金治療，藥費每劑 70 元。

**電話：**2373 3100( 沙田 )、2873 3053

( 灣仔 )

## 中醫中藥界聯合總會 - 免費中醫遙 距診症服務

為新冠感染者提供一次診症，診金、藥費、速遞費用全免

每天上午 8 時開放當天登記名額。

## 其他：遙距診療中醫師 / 中醫診所 名單



回目錄

# 1.5 求助熱線

## 醫管局

為在家等候入住隔離設施的確診者，  
解答醫療查詢及防疫建議，並因應情  
況轉介醫生遙距診症服務

電話：1836 115

服務時間：每日 8am - 10pm

## 消防處

症狀輕微並有自理能力的確診者，如  
認為不適合居家隔離，可聯絡安排送  
往社區隔離設施

WhatsApp: 5233 1833

微信：fsd\_cif

 [公告詳情](#)

## 民政事務總署

支援居家隔離人士

電話：1833 019

服務時間：每日7am - 11pm

## 醫護行者

藥劑師集中解答確診後症狀處理、  
注意事項、「看門口藥」配藥服務、  
用藥方法、注射疫苗後護理等問題

WhatsApp及Signal：6618 9212

服務時間：

星期一至六

9 / 10:30am — 6 / 7:30pm

公眾假期休息



回目錄

# 第二章 服藥篇

---

染疫者可經醫生處方新冠口服藥，或服平安藥應對病徵；面對搶藥潮，可轉為購買其他成份相似的藥物。



## 2.1 趁早服新冠口服藥

政府引入兩種新冠口服藥：莫納皮拉韋 Molnupiravir( 默沙東藥廠 ) 及帕克斯洛維德 Paxlovid( 輝瑞藥廠 )。

▶ 中大及港大的研究指出，曾服用新冠口服藥住院病人較沒服藥死亡率少 76%。

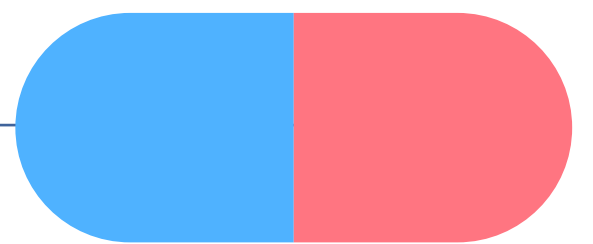
▶ 確診者必需在出現病徵的五日內服藥才有效。所以一有病徵，就要把握時間求診。

---

### 會有副作用？

▶ 輝瑞藥與多款藥物有相互作用，如降膽固醇藥、薄血丸，一般治療認知障礙症的藥物則無問題；

▶ 默沙東藥比較「百搭」，不會與任何藥物「相沖」。醫生會按病人臨床情況處方藥物，家人亦不應將口服藥隨便給其他人服用。



▶ 兩種藥皆有可能引起副作用，但程度輕微，照顧者毋須太擔心。

輝瑞藥：暈眩、噁心、腹瀉等

默沙東藥：味覺改變、高血壓、腹痛等

資料來源：香港醫院藥劑師學會會長崔俊明、醫管局、2019冠狀病毒病專題網站

## ? 誰能獲處方？

▶ 60歲或以上人士、60歲以下的高風險人士及長期病患者

▶ 不論有否接種新冠疫苗

## ? 如何取藥？

▶ 到醫管局指定診所求診

▶ 預約醫管局遙距診症並取藥

▶ 預約私家醫院或私家醫生視像診症，一般可即日取藥

**[👉 可處方新冠口服藥的私家醫生名單](#)**

## 2.2 其他紓緩症狀藥物

### 抗疫藥包

★如長者情況合適，照顧者可預備約一星期用量的「看門口藥」，應對新冠常見病徵。

症狀	藥物成份
發燒、 發冷、肌肉痛	Paracetamol 撲熱息痛 / Ibuprofen 布洛芬
喉嚨痛 *	止痛藥 Lysozyme( 消炎酵素 ) 喉糖 * 香港醫學會另建議用漱口水 或鹽水
流鼻水	Chlorpheniramine Loratadine
胃部不適	Antacid( 中和胃酸藥 ) Simethicone( 化胃氣 )
咳	乾咳 —— 止咳藥 痰咳 —— 須先去痰 Bromhexine, Carbocisteine




肚痛	Hyoscine Butylbromide
噁心、嘔吐	Dimenhydrinate

## ？ 必理痛冇貨？

必理痛的主要成份是撲熱息痛，紓緩痛症及退燒。換言之，只要藥物註明含有撲熱息痛，就有同樣功效。例如必理痛多種針對其他痛症的配方，成份都有撲熱息痛：

經痛配方	每粒 500 毫克撲熱息痛 + 咖啡因
特強配方	每粒 700 毫克撲熱息痛

香港醫院藥劑師學會會長崔俊明表示，布洛芬同樣可以紓緩輕度痛楚、發燒，但哮喘患者要留意藥物或會誘發哮喘。

 傷風咳、感冒藥都可能含撲熱息痛，要留心成份，避免重複服用。如不懂分辨，最好詢問藥劑師。各區地區康健中心、社區藥房都有藥劑師免費諮詢服務。

## 2.3 社區藥房支援

以下社區藥房及組織，提供配藥及藥物諮詢服務：

### 醫護行社區藥房

電話：3612 9515 / 3596 3141

WhatsApp 及 Signal：6618 9212

地址：葵涌葵昌路 54-56 號貿易之都 901 室

開放時間：星期一、四 10:30am - 7:30pm  
星期二、三、五：9am - 6pm

---

### 香港仔坊會良躍社區藥房

電話：3550 5460

WhatsApp：9100 7962

收費：\$100/4 日藥，無需診金

地址：香港仔華富邨華安樓地下 114 號鋪

開放時間：星期一至六 10am - 6pm

藥劑師服務時間：星期一至六 1am - 5pm  
公眾假期休息

## 樂善堂社區藥房服務

**開放時間:**星期一至五 9am - 6:30pm、星期六 9am - 6:30pm 公眾假期休息

**地址:**九龍城聯合道50號滙豪大廈1樓

**電話:** 2361 1308 / **WhatsApp:** 9723 3717

太子始創中心12樓1211至1215室A單位

**電話:** 2338 3718 / **WhatsApp:** 6155 4928

## 聖雅各福群會惠澤社區藥房

港九新界共4間藥房:地址

**電話:** 2831 3289

**WhatsApp:** 5518 8482

## 香港執業藥劑師協會

提供免費藥物諮詢、送藥及疫苗接種建議

**收費:**各區送藥費用約100元，離島另議

**電話:** 4678 4283 / **WhatsApp:** 6903 1813

(星期一至五 10am - 7pm，  
星期六、日 10am - 1pm)



回目錄

# 第三章 照顧篇

---

不願戴口罩、拒絕食藥、困在家裡引發行為問題……照顧認知障礙症人士並不容易。社工、醫護和照顧者各有計仔應對。照顧家人之餘，保護自己減少受感染。



# 3.1 照護確診長者

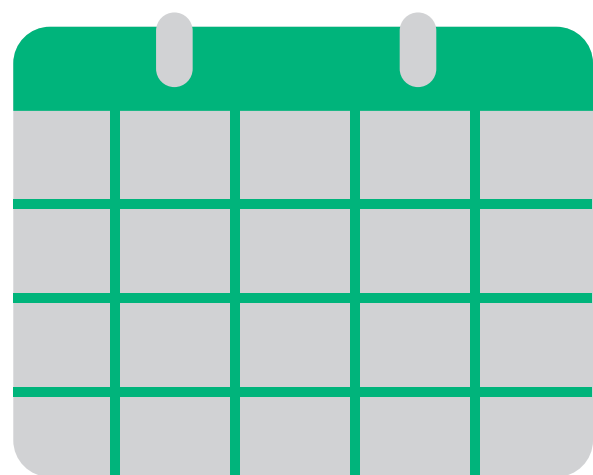
對於長者或認知障礙症人士染疫，照顧者不必過於緊張，亦不需要隱瞞病情。

## 1. 讓長者知情

- ▶ 不用太仔細解釋病情，可以問：「你有冇發現你有鼻塞、喉嚨痛？」讓認知障礙症人士知道自己生病
- ▶ 向長者強調「做啲乜，會有好事發生」，而非一味禁止他們做甚麼，他們會較願意配合

## 2. 定好時間表

- ▶ 把時間表寫出來，有助認知障礙症人士明白狀況
- ▶ 定時探熱、服藥、用膳及休息



### 3. 親身示範

▶ 如認知障礙症人士抗拒食藥、探熱，照顧者可親身示範，而非責罵

---

### 4. 協助服藥

▶ 新冠口服藥「莫納皮拉韋

Molnupiravir」要整粒吞服，如長者有吞嚥困難，可拆開膠囊，將藥粉放入水中；「帕克斯洛維德 Paxlovid」亦不可咬碎藥丸，要整粒服

▶ 其他長者用藥貼士  [照顧者花園](#)

[「認知障礙症 藥物管理」](#)

---

### 5. 補充維他命

▶ 服用維他命 C 沖劑、蜜糖或喉糖，減少因痛症而引起情緒波動或行為問題

▶ 多喝水，每日喝1000 至1500 毫升，照顧者也要一齊飲，以免令患者覺得只有自己要飲

## 6. 盡量保持距離

- ▶ 照顧者需注意自我保護，時刻配戴口罩
- ▶ 如果患者想去家中某地方，或使用某物件，可隨他心意，照顧者事後再進行消毒

## 7. 注意衛生

- ▶ 在染疫長者日常出沒的地方準備紙巾，讓長者輕易取得清潔用品

資料來源：耆智園副總經理崔志文、政府專家顧問許樹昌





## 3.2 照顧者防感染

**綜合照顧者建議，照顧長者時可參照以下貼士，避免受感染：**

- ▶ 使用即棄餐具
- ▶ 如需共用廁所，應相隔 30 分鐘，用後即時消毒馬桶及洗手盆
- ▶ 為長者快測時，配戴兩個口罩及護目鏡；站在長者旁邊採樣，不要面對面，以免被飛沫濺到
- ▶ 患者獨自用膳，分房或分時段進食
- ▶ 患者不應處理食物
- ▶ 安排患者最後一個洗澡
- ▶ 使用不同的洗手盆刷牙
- ▶ 長期打開窗戶







# 世衛處理污物指引

新冠病毒可存活於糞便及嘔吐物之中，照顧者如需處理長者的髒污用品，世衛有以下六點指引：

1. 單獨清洗患者的衣服、毛巾和被褥
2. 戴上堅實的手套才接觸患者的髒污用品，把用品放在不會滲漏的容器（如袋或桶）中
3. 把用品上的固體排泄物（如糞便或嘔吐物）放廁所馬桶。如患者房間無馬桶，把排泄物放入帶蓋的桶裡，然後拿到廁所處理
4. 使用洗衣機時，用熱水（60-90°C）和洗滌劑清洗患者衣物
5. 將護理患者產生的廢物妥善放入堅固的袋裡，完全封閉才丟棄
6. 洗手時用即棄紙巾擦手。如沒紙巾，要使用乾淨毛巾並且要勤換

## 3.3 預備走佬袋



長者一旦出現嚴重病徵，就有可能被送院治療。認知障礙症人士尤其難以適應新環境，崔志文建議照顧者預早準備「走佬袋」。

### 1. 「我是誰」個人資料表

- ▶ 認知障礙症人士的日常稱呼
- ▶ 家庭成員    ▶ 過往工作
- ▶ 喜歡及討厭的食物
- ▶ 在家洗澡及進餐的時間表
- ▶ 一至兩項生活上的偏好或厭惡
- ▶ 會感到不安的事物



## 2. 預製短片或錄音

- ▶ 著染疫者離家後不用擔心。例如說：「阿媽，呢度啲姑娘都識我哋，你唔使擔心，好快會出返嚟。」
- ▶ 知會醫護，或在「我是誰」資料表寫上相關說明，提醒可重覆播放短片

## 3. 個人熟悉物件

讓認知障礙症人士感到熟悉的物件，例如在家看見的玩偶，或常用的杯子、水壺

瀏覽  [照顧者花園](#)

[「疫下照顧醫院篇」](#)，

了解更多入院  
應備物資。



# 3.4 接種疫苗



疫苗通行證已取消，但疫苗接種服務仍然繼續，政府已引入針對變異病毒株的復必泰二價疫苗，供市民選擇。

## ? 二價疫苗是甚麼？

疫苗成份含有兩種抗原，分別針對：

- ▶ 新冠原始病毒株
- ▶ 變異病毒株 BA.4 和 BA.5

目前二價疫苗可作為第三或四劑新冠疫苗，或康復者的第二或三劑，以加強抗體保護力。

## ? 幾時打二價疫苗？

詳看  [衛生防護中心](#) 介紹

# ? 二價疫苗比初代好?

兩者的副作用相若( 針口痛、關節痛、發燒及疲倦等 )，而衛生防護中心轄下科學委員會未有建議用二價疫苗取代初代疫苗，市民可自行選擇以哪一種疫苗作加強劑。



回目錄



# 3.5 醫院探訪安排

新冠病人入住醫院，一般情況下家屬都不能探訪。一旦病人不幸病危或有緊急情況，醫院會為家人安排恩恤探訪。

## 公立醫院 - 恩恤探訪要求：

(截至2023年1月3日)

- ▶ 出示48小時內的核酸陰性結果
- ▶ 或出示24小時內的快測陰性結果，並在兩天內補回核酸陰性證明
- ▶ 或在緊急情況下，探訪後馬上做快測並出示結果，並在兩天內補回核酸陰性證明

最新更新  《緊急

應變級別下的恩恤探訪

安排探訪人士須知》



## 公立醫院 - 非新冠病人探訪者要求：

(截至2023年1月3日)

如果家人因其他情況入院，有以下探訪安排。

- ▶ 出示48小時內的核酸陰性結果
- ▶ 新冠康復者三個月內不必提供檢測結果，但要有康復證明
- ▶ 探訪者填妥👉[資料表](#)，並出示醫院探訪二維碼
- ▶ 每天一次一小時探訪，同時可有兩名探訪者
- ▶ 若病人屬免疫力弱、60歲或以上且未完成接種兩劑新冠疫苗，或入住深切治療病房，只可獲每星期兩次一小時的探訪，同時可有兩名探訪者

最新更新👉[《緊急應變級別下的特別探訪安排須知》](#)

---

👉[照顧者花園「疫下照顧醫院篇」](#)，詳看照顧者如何照護住院家人

## 3.6 院舍探訪安排

現時院舍院友每日要做快測。一旦確診，重症者會被送到醫院，輕症者如已打三針，可留在院舍隔離，打少於三針者則會被送到暫託中心。

至於探訪安排，由於社署容許院舍採取彈性探訪措施，各院舍做法不同，照顧者應問清楚院舍職員。

---

根據社署[指引](#)，探訪者需：

- ▶ 出示48小時內的核酸陰性結果
- ▶ 探訪未打齊兩針的院友，除了核酸陰性，還要在院舍內指定位置接受快測呈陰性才可探訪，每周探訪不多於兩次
- ▶ 如果院友新冠康復三個月內/已打至少兩針/獲醫生證明因健康理由沒有打針，院舍可按情況安排探訪次數

---

 [照顧者花園「疫下照顧院舍篇」](#)，詳看照顧者如何照護身處院舍的家人



# 第四章 康復篇

---

研究發現 9 成染疫者有長新冠徵狀，當中較常見於女性、長者、未曾接種疫苗者。

而且經歷多天隔離或入院臥床，不少長者體能衰退，照顧者要為長者跟進身體狀況，康復護理及物理治療尤其重要。



# 4.1 長新冠

## ? 「長新冠」定義？

感染後3個月內，病徵持續出現幾個星期或幾個月，沒有其他病因可解釋

---

## ? 有什麼症狀？

- ▶ 記憶力變差
  - ▶ 難以集中精神
  - ▶ 失眠
  - ▶ 脫髮
  - ▶ 腸胃肌肉酸痛
  - ▶ 焦慮、抑鬱等情緒問題
  - ▶ 經常咳嗽、氣促
  - ▶ 腸胃肌肉酸痛
- 

## ? 什麼是「腦霧」？

思考遲緩，組織及表達能力與以往有分別，短期記憶出現問題。

若腦霧症狀愈來愈嚴重，並出現其他神經系統相關病徵，如嗅覺、聽覺問題或某些身體部位乏力，可考慮接受磁力共振掃描檢查。



## 怎應對「長新冠」？

照顧者曾專訪物理治療師林家寶，詳談如何為新冠康復長者養護身體、回復病前體能。

👉 9 招處理長新冠咳嗽

👉 10 個應對腦霧貼士

👉 評估症狀 逆轉新冠康復者退化情況

- ▶ **呼吸困難**: 傾前或傾後站立挨著休息、傾前坐下休息；側身、墊高枕頭躺下；用鼻吸氣，慢慢用口呼氣
- ▶ **乾咳**: 多飲水，包括檸檬及蜜糖水；聞蒸氣，增加呼吸道水份，容易吐出痰涎
- ▶ **腦霧**: 為長者簡化生活中的每一環，充足睡眠，均衡飲食
- ▶ 維持社交活動、做運動鍛鍊
- ▶ 保持心境開朗

資料來源：世衛、中大醫學院、醫學會傳染病顧問委員會聯席主席曾祈殷醫生

## 4.2 醫社機構支援

### 醫管局 - 中醫門診特別診療服務

為新冠康復者提供最多10次免費中醫內科門診。

**申請資格:** 服務由出院日期 / 完成隔離日期起計6個月內有效

**預約方法:** 透過「18區中醫診所」流動應用程式 / 致電相關中醫診所進行預約

---

### 賽馬會長新冠社區支援服務

(至2023年5月31日)

康復者經評估後，可接受由個案經理安排的免費跨專業服務，包括家庭醫學（西醫）、中醫、物理治療、營養輔導、情緒輔導等。

**預約方法:** 每區由不同社福機構統籌，參加者需個別聯絡該區負責機構

## 香港病人組織聯盟「新冠病人復康關懷計劃」（至2023年5月31日）

網上學習平台，提升照顧者對慢性及癌症病患者在感染新冠後的復康知識

參加方法：登入 香港復康會 e2care 康程式網上學習平台，登記用戶帳號及瀏覽短片復康醫學課程，免費，次數不限

---

其他服務：

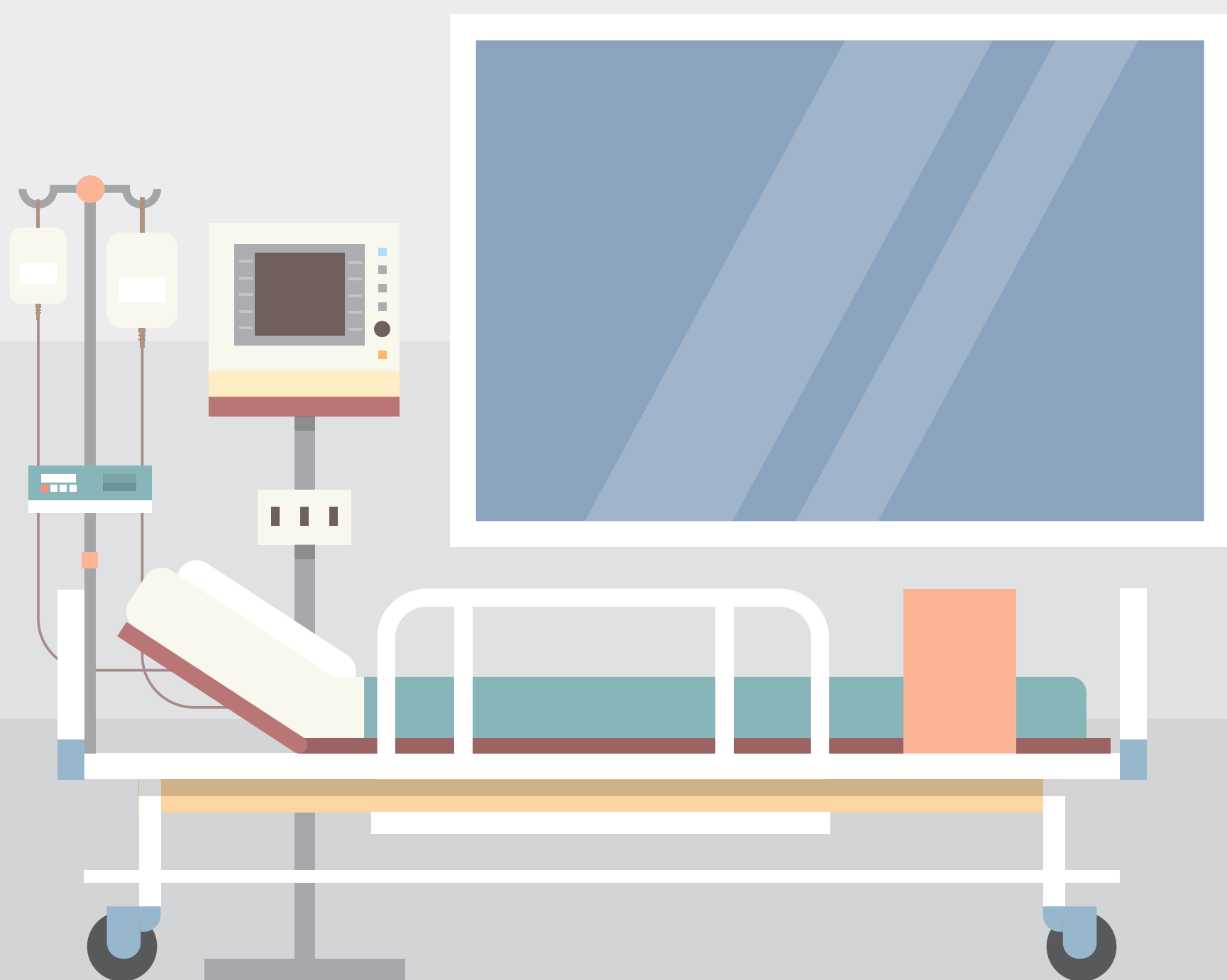
 中大醫院新冠康復診所

 領康醫療新冠後遺症（長新冠）資源中心

# 第五章 善別篇

---

長者死亡率在冬季明顯較高，新一波新冠確診潮下，死亡人數亦上升。除了在醫院離世，部份留家的確診者有可能在家離世。這章介紹可提供一站式服務的機構，讓病者走好最後一程。



# 5.1 在家陪伴臨終病人

**臨終病人或會出現以下生理反應，陪伴在側的家人可幫忙紓緩：**

**焦躁不安：如抓著衣服、企圖爬床、拔喉管、發出叫聲、思想混淆**

- ▶ 輕聲向病人說話，提醒家人伴在側
- ▶ 播放病人喜愛的音樂
- ▶ 輕輕按摩
- ▶ 在晚上開著微弱燈光

---

**體溫改變，忽冷忽熱；手指、腳趾、唇和鼻變灰或藍**

- ▶ 用濕和涼的毛巾，放病人前額、頸或腋下冷敷
- ▶ 穿輕便衣服保溫
- ▶ 為病人拭汗及換床單，保持乾爽



無胃口、口乾，甚至飢餓脫水。身體會產生安多酚，病人可能會有少許興奮

- ▶ 如許可，餵食流質或軟身食物
  - ▶ 為病人塗潤唇膏
  - ▶ 用飲管或濕棉花棒濕一下嘴
  - ▶ 給病人啜冰塊／冰菠蘿
  - ▶ 用兒童牙刷／棉花棒清潔口腔
- 

呼吸改變、氣喘、呼吸多於每分鐘20下

- ▶ 開風扇、冷氣、放濕機／抽濕機
  - ▶ 升高床頭
  - ▶ 協助病人咳出痰涎／清理鼻腔分泌物
- 

喉嚨發出聲音；出現咯咯嘎嘎的聲音

呼氣時有呻吟聲

- ▶ 升高床頭／把病人頭部向側



## 迴光反照，或突然精神起來

- ▶ 把握時間道別、道愛、道謝

## 出現幻覺；如聲稱見到死去的親友

- ▶ 保持鎮定，有研究指出幻覺會令病者更易接受離去的事實

資料來源：毋忘愛



## 5.2 事先安排的在家離世

在家離世分為兩種，一是家屬事先計劃好，找醫生為病者診斷及簽發相關文件，繼而自行安排殯儀服務。



病人離世前14日要得到醫生診治，並被診斷為末期病患



病人過世後，由醫生簽發「死因醫學證明書」；如選擇火葬，醫生可同時簽發「醫學證明書(火葬)」



24 小時內到聯合辦事處辦理「死亡登記證明書」，以便辦理火葬或土葬證件、預訂火化時段或申請土葬地方



殯儀館派靈車，把遺體接去殯儀館冷藏，直至出殯

## ★ 提供「一條龍」善終服務的醫療及殯葬機構：

👉 老友宅醫「在家離世」

👉 香港晉賢醫療中心「善終尊嚴家居服務」

👉 毋忘愛「在家離世」

## 5.3 意外在家離世

如沒有預早找醫生而意外在家離世，就需要按「非自然死亡」的程序處理後事，遺體由食環署「黑箱車」送去公眾殮房，同時會有警方上門調查。



突然死亡／死前14日沒得到診治  
／死因不明



報警，由警方調查



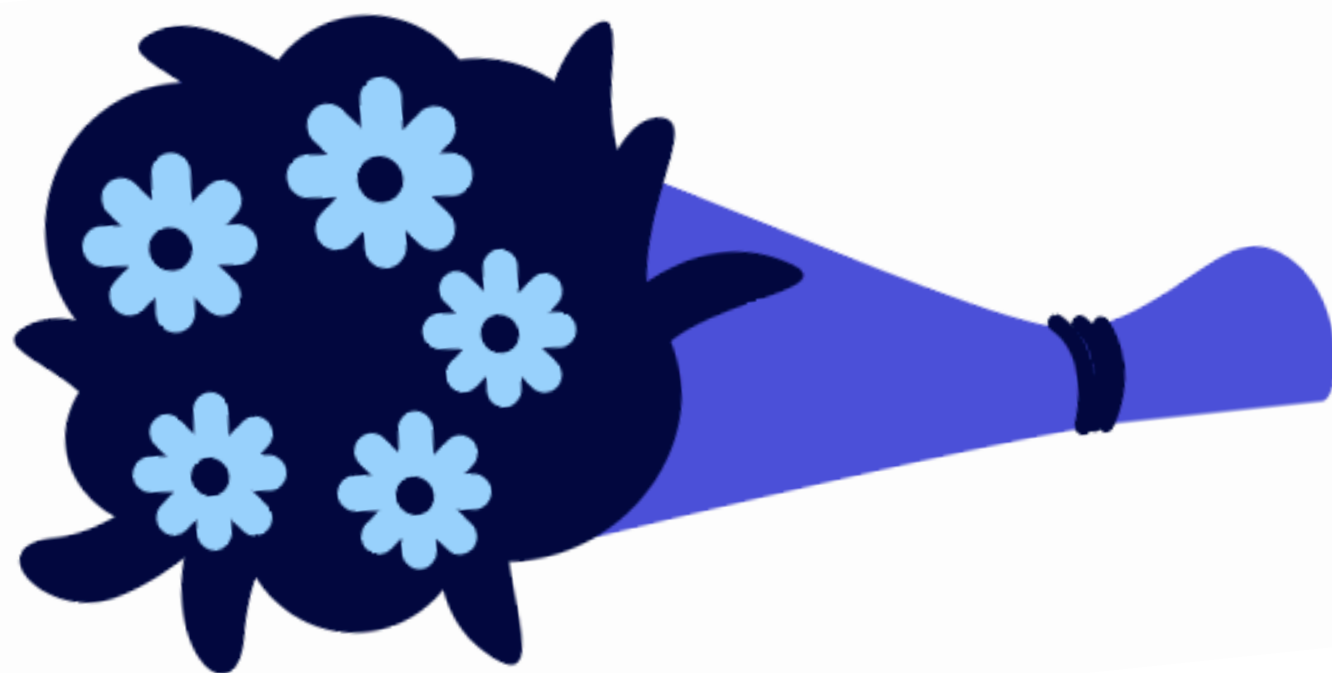
食環署派出黑箱車，接遺體到公眾殮房



▶ 警方安排死者親屬到公眾殮房辦理手續及會見法醫；如欲申請豁免遺體剖驗或委託註冊醫生旁觀剖驗過程，須在會見時通知法醫，再由死因裁判官決定

▶ 後續程序可參考👉[急症室出殯](#)

## 👉 衛生署法醫服務 一常見問題



# 5.4 醫院離世

在醫院去世，需辦妥以下手續：



## 病房離世



- ▶ 留醫超過 24 小時的病人遺體，會運去醫院殮房
- ▶ 在醫院死亡證件辦事處辦理「死因醫學證明書」和「認領遺體證明書」。選擇火葬的要領取「醫學證明書(火葬)」



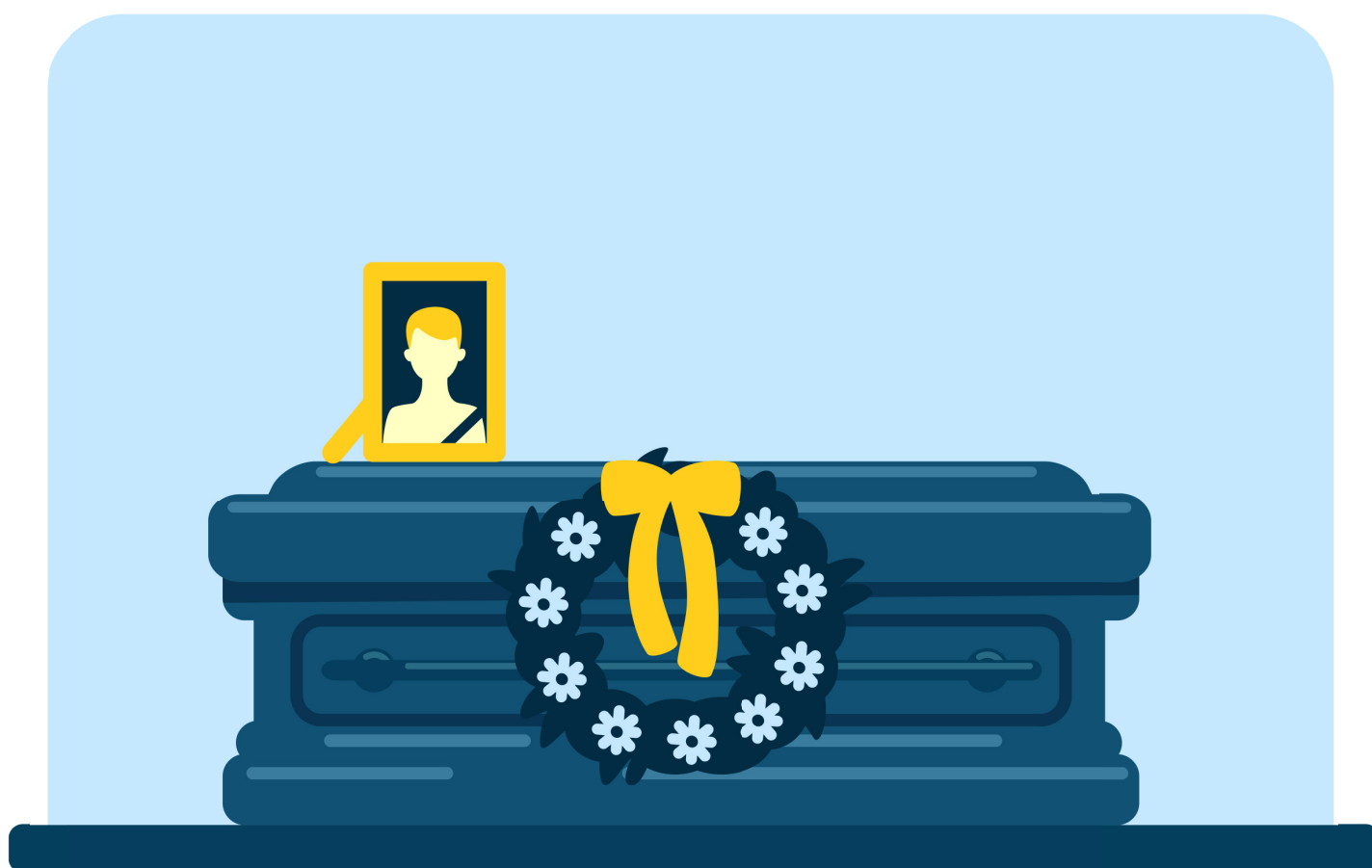
24 小時內到聯合辦事處辦理「死亡登記證明書」，以便辦理火葬或土葬證件、預訂火化時段或申請土葬地方



出殯前家屬可在殯儀業人士協助下領取遺體，繼續之後的殯葬安排



直接從醫院出殯，或把遺體送到殯儀館





# 急症室離世／留醫不足24 小時離世／死因不明



遺體會被移送至公眾殮房，家屬宜先向法院查詢遺體去向



- ▶ 警方會安排家屬到公眾殮房辦理手續及會見法醫；如欲申請豁免遺體剖驗或委託註冊醫生旁觀剖驗過程，須在會見時通知法醫，再由死因裁判官決定；
- ▶ 會見結束後，家屬須正式辨認遺體並獲發「領取殮葬文件證明書」及「領回遺體證明書」，以供日後領取殮葬文件

▶ 如不用剖驗，家屬辨認遺體後兩個工作天內便能領取遺體及「批准屍體埋葬／火葬證明書」

▶ 若遺體要剖驗，程序完成後死亡登記官會通知家屬領取「死亡登記證明書」；死因裁判官亦會簽發「批准屍體埋葬／火葬證明書」，供認領遺體及辦理殮葬，家屬可找殯儀業人士代辦殮葬程序



直接從醫院出殯，或把遺體送到殯儀館

👉 [食環署《辦理身後事須知》](#)

👉 如何自行出院轉往寧養機構？

參考[照顧者花園「疫下照顧醫院篇」](#)

## 5.5 紓緩喪親哀傷

如長者在醫院過身，未必每個家人都可見到逝者最後一面，喪親哀傷難以排解。而即使能陪伴家人離世，感到傷心亦理所當然。

👉 參考[照顧者花園「說再見」](#)，了解喪親者如何自處、身邊友好應如何支援。

陪伴者觀察喪親者的情緒反應，當發現有警號時，就要尋求進一步的協助，如哀傷輔導服務。

撒瑪利亞會求助熱線 (24 小時)

電話: 2896 0000

生命熱線 (24 小時)

電話: 2382 0000

## 社會福利署服務熱線 (24 小時)

電話: 2343 2255

## 贍明會善終服務、哀傷輔導及殯儀 支援熱線

電話: 2361 6606

10am-6pm ( 星期一至五 )

9am-1pm ( 星期六 )

## 毋忘愛

電話: 3488 4933

WhatsApp: 9175 1433

10am - 7pm( 星期一至六，公眾假期  
除外)

## 香港明愛向晴熱線 (24 小時)

電話: 18288

## 聖公會聖匠堂長者地區中心護慰生命熱線

電話：2362 0268

## 東華三院「後事程序及喪親情緒支援熱線」

電話：2884 2033

9am-5:48pm ( 星期一至六 )

 [WhatsApp 短訊](#)

# 社區哀傷輔導服務

---

## [善寧會：社區善別輔導](#)

有個別、家庭及兒童輔導。另外有剛喪親人士茶聚及追思活動，旨在減低喪親者獨自承受悲傷的孤單感。

電話：2725 7693

---

## 贍明會：喪親人士輔導服務

除個別輔導，會舉辦不同類別的治療小組，如喪夫、喪父母、自殺者家屬。定期舉辦「伴行哀傷路」分享會，由輔導員講解哀傷反應及由過來人分享。「向日葵互助會」定期舉行聚會，助喪親者互相支持及學習適應新生活。

喪親者完成喪事後可聯絡機構申請；不接受「新喪」喪親者（即親友剛剛過世）

**電話：2361 6606**

---

## 循道衛理中心心理輔導服務

提供個人、家庭、兒童輔導等，支援喪親人士。

**電話：2520 4933**

---

## 毋忘愛基層殯儀服務「生命頌」

為在職低收入人士提供喪親服務支援，包括哀傷輔導、喪禮規劃、骨灰安葬等。

**電話：3488 4933**

## 東華三院：「伴我同行」

提供殯儀諮詢及顧問服務，協助剛喪親人士為逝者規劃合適殯儀服務及預算。另有哀傷輔導服務，按喪親者的需要，提供個案、小組輔導及轉介服務，並於喪親後一年內，中心定期致電慰問及寄發慰問卡。

**電話：2657 7899( 觀塘辦事處 )**

**2884 2033( 上環辦事處 )**

---

## 聖公會聖匠堂長者地區中心

### 「護慰天使」服務

除了殯儀諮詢及治喪陪伴、專業哀傷輔導，亦有受訓義工透過電話慰問及探訪，為有需要的喪親人士提供情緒支援。

**電話：2362 0268**



## 更多善別資料

👉 [照顧者花園「說再見」](#)

## 疫下照顧 系列報導

👉 [照顧者花園「疫下照顧 醫院篇」](#)

👉 [照顧者花園「疫下照顧 院舍篇」](#)

 **大銀** BIG SILVER



**照顧者花園**  
CARERS GARDEN

完



回目錄